

## Situation 4 : LA VICTIME SE PLAINT D'UNE BRÛLURE

### Minimum à savoir (enseignant)

#### Définition :

Lésions de la peau et/ou des voies aériennes ou digestives provoquées par la chaleur, les substances chimiques, l'électricité, le frottement, ou dues à des radiations.

En général, la brûlure concerne la peau qui ne peut plus jouer son rôle protecteur et de barrière par rapport à l'extérieur.

#### Risques :

Suivant son étendue, sa profondeur et sa localisation, la brûlure peut être à l'origine :

- de dangers immédiats comme une défaillance circulatoire ou une défaillance respiratoire (brûlure au visage ou inhalation de fumée),
- d'une douleur sévère,

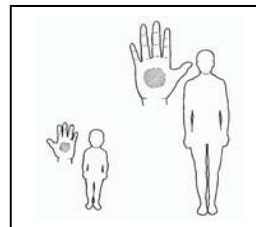
Dans un second temps, les risques d'infection ainsi que les conséquences fonctionnelles (en raison de la perte d'élasticité des tissus brûlés) et esthétiques (cicatrices) peuvent être dramatiques.

Même après avoir supprimé la cause de la brûlure, ses effets se poursuivent. Sans action immédiate, elle peut s'étendre en profondeur et en surface.

#### Signes :

Le sauveteur doit pouvoir distinguer deux types de brûlures dues à la chaleur :

- **Brûlure simple** : Rougeur de la peau  
Cloque ayant une surface inférieure à la moitié de la paume de la main de la victime
- **Brûlure grave** : Cloque unique ou multiple d'une surface supérieure à la moitié de la paume de la main de la victime ;  
Destruction plus profonde (aspect noirâtre de la partie brûlée) associée souvent à des cloques et une rougeur plus ou moins étendue ;  
Localisation : visage, mains, voisinage des orifices naturels, articulations  
*Les brûlures de la bouche et du nez feront toujours craindre la survenue rapide d'une difficulté respiratoire ;*  
Rougeur étendue de la peau de l'enfant.



### 1) Étude de cas

A partir d'une illustration :

- Identifier tout danger éventuel et la brûlure :  
**Que se passe-t-il ? Quels sont les signes ?**
- Préciser les risques pour la victime : **Quels sont les risques pour la victime ?**
- Indiquer le résultat attendu : **Que feriez-vous en pareil cas ?**

Définir l'objectif à atteindre : **empêcher l'aggravation de la brûlure.**

## 2) Démonstration en Temps Réel par l'enseignant

Présentation de l'ensemble de l'action attendue du sauveteur en présence d'un élève interprétant la victime (expliquer à la victime ce qu'elle doit faire et dire).

## 3) Démonstration et explications en reprenant les gestes

GESTES	JUSTIFICATIONS
<p><u>J'observe et je protège</u> en éloignant la victime du danger ou en retirant le danger (exemple : débrancher et éloigner le fer à repasser)</p>	<p><i>Voir la situation, déterminer le geste à effectuer et éviter un suraccident (cause de brûlure = danger immédiat pour tous : sauveteur et victime)</i></p>
<p><u>Je refroidis le plus tôt possible en arrosant avec de l'eau la zone brûlée, jusqu'à l'arrêt de la douleur :</u></p>	<p><i>Constater la brûlure et sa localisation.</i></p> <p><i>Pour être le plus efficace (- de 10 à 15 mn)</i></p> <p><i>Stopper la progression de la chaleur qui continue à brûler plus profondément</i></p> <p><i>Soulager la douleur</i></p>
<p>Eau : 10°C à 25°C</p>	<p><i>Selon ce que dit la victime (douleur, sensation de froid) modifier la température</i></p>
<p>Sans pression, sur la brûlure, en faisant ruisseler</p>	<p><i>Eviter de faire mal par un jet brutal sur la brûlure</i></p> <p><i>Eviter l'aggravation de la lésion</i></p>
<p><u>J'évalue la gravité de la brûlure</u></p>	<p><i>Déterminer la conduite à tenir après l'arrosage</i></p>
<p><b><u>Si la brûlure est simple :</u></b></p>	
<p><u>Je protège la brûlure par un pansement stérile si cloque</u></p>	<p><i>Protéger la cloque des poussières</i></p>
<p>Je ne perce pas la cloque</p>	<p><i>Ne pas faire une ouverture dans la peau qui laisserait entrer les microbes</i></p>
<p><u>Je surveille comme une plaie simple et je demande à la victime si elle est vaccinée contre le tétanos</u></p>	<p><i>Eviter les complications, risque d'infection (rappeler les 4 signes de l'infection)</i></p> <p><i>Voir médecin si vaccination non à jour</i></p>
<p>Je prends l'avis d'un médecin s'il s'agit d'un enfant (- de 8 ans) ou d'un nourrisson</p>	<p><i>Considérer la brûlure comme toujours grave (risque de déshydratation plus important)</i></p>

<p><b><u>Si la brûlure est grave :</u></b></p> <p><u>J'allonge la victime</u> (sauf gêne respiratoire : <math>\frac{1}{2}</math> assise) sans appuyer sur la partie brûlée. <u>Je mets un linge propre entre la partie brûlée et le sol.</u></p> <p><u>Je protège la victime contre le froid ou / et les intempéries, sauf la partie brûlée</u></p> <p><u>Je fais alerter le 15</u></p> <p><u>Je surveille de manière continue, en parlant et interrogeant régulièrement la victime.</u></p> <p>Rappeler les secours en cas d'aggravation de l'état de la victime</p>	<p><i>Eviter une complication</i> <i>Eviter le risque d'infection</i></p> <p><i>Eviter le refroidissement</i> <i>L'organisme ne peut plus lutter contre le froid</i></p> <p><i>Permettre l'arrivée des secours car nécessité d'une action médicale d'urgence</i></p> <p><i>Apprécier la conscience, la réconforter, lui expliquer ce qui se passe</i></p> <p><i>Signaler l'aggravation de l'état</i></p>
---	--

#### **4) Reformulation de la conduite à tenir par les élèves**

Les élèves sont invités à reformuler les gestes montrés. Cette phase peut s'effectuer à l'oral ou à l'écrit (selon le niveau des élèves, lecture : remettre en ordre chronologique les étapes (étiquettes p. 5 et 6) ou écriture/rédaction : écrire les différentes étapes).

**Si l'on enchaîne immédiatement sur l'apprentissage des gestes (5), on mettra en place une reformulation à l'oral. La trace écrite viendra en synthèse.**

#### **5) Entraînement aux gestes**

Au sein de chaque groupe : une victime, un sauveteur, un observateur.

La plaie de la victime doit être visible, une protection doit être mise en place, l'alerte doit être passée.

L'observateur veille à la réalisation des bons gestes en s'aidant de la conduite à tenir définie aux points 3) et 4). Une fiche d'observation (cf. p. 7 et 8 ) peut s'avérer nécessaire si la reformulation n'a été effectuée qu'en oral collectif.

L'enseignant circule de groupe en groupe pour rectifier immédiatement tout geste dangereux.

#### **6) Cas concrets** (cf. p.10 et suivantes)

Mise en place de scénarios mettant en scène des situations simples avec une victime et un sauveteur pour :

- l'entretien et le réinvestissement des gestes appris,
- l'évaluation des compétences des élèves à reconnaître et agir face à cette situation d'urgence.

Un scénario vous est proposé, d'autres peuvent faire l'objet d'une rédaction à l'aide du modèle vierge.

## Reconnaître une situation d'urgence

### Étude de cas



**Que se passe-t-il ? Y-a-t-il un danger ? Que risque la victime ?**

**QUE FERAIS-TU ?**

**LA VICTIME PRÉSENTE UNE BRÛLURE SIMPLE**

(Conduite à tenir à remettre en ordre)

Je refroidis la brûlure  
en la passant sous l'eau,  
jusqu'à l'arrêt de la douleur.

J'éloigne la victime  
du danger.

Je conseille à la victime  
d'aller consulter un médecin,  
si la brûlure devient chaude,  
rouge ou douloureuse.

J'applique  
un pansement adhésif,  
sans percer la cloque.

Je demande à la victime  
si elle est vaccinée  
contre le tétanos.

J'observe ce qu'il se passe  
et je ne me mets pas  
en danger.

**LA VICTIME PRÉSENTE UNE BRÛLURE GRAVE**  
(Conduite à tenir à remettre en ordre)

Je refroidis la brûlure  
en la passant sous l'eau,  
jusqu'à l'arrêt de la douleur.

J'éloigne la victime  
du danger.

J'appelle le 15.

J'allonge la victime  
en posant la partie du corps  
brûlée sur un tissu propre.

Je parle régulièrement  
à la victime et je la rassure,  
jusqu'à l'arrivée  
des secours.

Je protège la victime  
du froid, sans couvrir  
la zone brûlée.

J'observe ce qu'il se passe  
et je ne me mets pas  
en danger.

**GRILLE D'OBSERVATION BRÛLURE SIMPLE**

		OUI	NON
Le sauveteur	observe.		
	éloigne le danger.		
	arrose la zone brûlée.		
	évalue la gravité de la brûlure.		
	applique un pansement adhésif.		
	rassure la victime.		
	donne des conseils pour surveiller la plaie.		

**GRILLE D'OBSERVATION BRÛLURE SIMPLE**

		OUI	NON
Le sauveteur	observe.		
	éloigne le danger.		
	arrose la zone brûlée.		
	évalue la gravité de la brûlure.		
	applique un pansement adhésif.		
	rassure la victime.		
	donne des conseils pour surveiller la plaie.		

**GRILLE D'OBSERVATION BRÛLURE SIMPLE**

		OUI	NON
Le sauveteur	observe.		
	éloigne le danger.		
	arrose la zone brûlée.		
	évalue la gravité de la brûlure.		
	applique un pansement adhésif.		
	rassure la victime.		
	donne des conseils pour surveiller la plaie.		

**GRILLE D'OBSERVATION BRÛLURE GRAVE**

		OUI	NON
Le sauveteur	observe.		
	éloigne le danger.		
	arrose la zone brûlée.		
	évalue la gravité de la brûlure.		
	allonge la victime au sol.		
	pose la partie brûlée sur un linge propre.		
	alerte ou fait alerter le 15.		
	parle à la victime et la rassure.		
	protège la victime du froid.		

**GRILLE D'OBSERVATION BRÛLURE GRAVE**

		OUI	NON
Le sauveteur	observe.		
	éloigne le danger.		
	arrose la zone brûlée.		
	évalue la gravité de la brûlure.		
	allonge la victime au sol.		
	pose la partie brûlée sur un linge propre.		
	alerte ou fait alerter le 15.		
	parle à la victime et la rassure.		

**GRILLE D'OBSERVATION BRÛLURE GRAVE**

		OUI	NON
Le sauveteur	observe.		
	éloigne le danger.		
	arrose la zone brûlée.		
	évalue la gravité de la brûlure.		
	allonge la victime au sol.		
	pose la partie brûlée sur un linge propre.		
	alerte ou fait alerter le 15.		
	parle à la victime et la rassure.		
	protège la victime du froid.		



# LA VICTIME PRÉSENTE UNE BRÛLURE

Éviter une aggravation de l'état de la victime




**Observer, protéger**



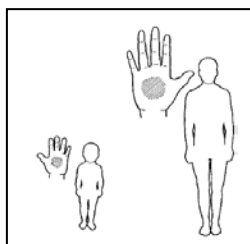
**Arroser la brûlure  
à l'eau froide**



**jusqu'à  
l'arrêt de la douleur**

Brûlure simple	Brûlure grave
<ul style="list-style-type: none"><li>- rougeur de la peau chez l'adulte ;</li><li>- cloque(s) de petite taille*.</li></ul>	<ul style="list-style-type: none"><li>- cloque(s) de grande taille* ;</li><li>- destruction plus profonde de la peau (aspect noirâtre) avec des cloques ;</li><li>- rougeur de la peau étendue chez l'enfant ;</li><li>- brûlure au visage, aux mains, ou proche des articulations.</li></ul>
<p><b>Protéger la brûlure</b></p>  <p><b>avec un pansement sans percer la cloque</b></p>	<p><b>Allonger la victime</b></p> <p><b>Alerter le 15</b></p>  <p><b>Surveiller la victime jusqu'à l'arrivée des secours</b></p> 

\* Évaluation de la taille des cloques :  
*Si la ou les cloques sont d'une surface supérieure à celle de la moitié de la paume de la main de la victime, il s'agit d'une brûlure grave*



## LA VICTIME PRÉSENTE UNE BRÛLURE SIMPLE

### Cas concret

- *L'accident n'est pas mimé : l'accident s'est déjà produit lorsque l'élève doit agir.*
- *Tout objet visant à rendre la scène réaliste doit être neutralisé (plaque de cuisson hors service, casserole remplie d'eau froide ...).*

### SCÉNARIO

#### **Consignes à dire à la victime :**

*Tu es dans la cuisine chez toi. Tu as voulu voir si l'eau était chaude. Tu as trempé ton doigt et tu t'es brûlé. Ton index est rouge. Tu as très mal. Tu pleures.*

**Lieu :** à la maison

**Matériel :** maquillage, casserole remplie d'eau (froide), plaque de cuisson électrique (froide), paquet de pâtes, évier ou lavabo à proximité, trousse à pharmacie (gaze, pansement adhésif).

**Maquillage :** maquillage brûlure (rougeur) sur l'index

**Présence de témoin :**                     OUI                     NON

#### **Consignes à dire au témoin :**

*Tu vas chercher le sauveteur en lui disant que UNTEL s'est fait mal dans la cuisine. Tu restes ensuite avec le sauveteur et la victime. Tu fais ce que le sauveteur te demande de faire, sans commentaire (aller chercher la trousse à pharmacie).*

### CRITÈRES D'ÉVALUATION

		OUI	NON
Le sauveteur	observe.		
	éloigne le danger.		
	arrose la zone brûlée.		
	évalue la gravité de la brûlure.		
	applique un pansement adhésif.		
	rassure la victime.		
	donne des conseils pour surveiller la plaie.		

Toute occasion d'entretenir cette conduite à tenir sera exploitée (petits accidents de la vie courante, ou lors des sorties...).

## LA VICTIME PRÉSENTE UNE BRÛLURE GRAVE

### Cas concret

- *L'accident n'est pas mimé : l'accident s'est déjà produit lorsque l'élève doit agir.*
- *Tout objet visant à rendre la scène réaliste doit être neutralisé (fausse prise, bouilloire électrique remplie d'eau froide ...).*

### SCÉNARIO

#### **Consignes à dire à la victime :**

*Tu es allé(e) en salle des maîtres. Tu es passé(e) trop près de la bouilloire qui s'est renversée sur ta main. Tu as une cloque. Tu as très mal. Tu pleures. Tu réponds que tu as froid si le sauveteur te le demande.*

**Lieu :** dans la salle des maîtres

**Matériel :** maquillage, bouilloire branchée sur une fausse prise, petite flaque d'eau sur le sol, évier ou lavabo à proximité, ancien téléphone, affiche avec l'adresse de l'école et le numéro du portable depuis lequel on passe l'alerte.

**Maquillage :** maquillage brûlure (rougeur + 2 ou 3 cloques) dans le creux de la main près du poignet

**Présence de témoin :**                     OUI                     NON

#### **Consignes à dire au témoin :**

*Tu vas chercher le sauveteur en lui disant que UNTEL s'est fait mal dans la salle des maîtres. Tu restes ensuite avec le sauveteur et la victime. Tu fais ce que le sauveteur te demande de faire, sans commentaire (par exemple aller chercher un téléphone).*

### CRITÈRES D'ÉVALUATION

		OUI	NON
Le sauveteur	observe.		
	éloigne le danger.		
	arrose la zone brûlée.		
	évalue la gravité de la brûlure.		
	allonge la victime au sol.		
	pose la partie brûlée sur un linge propre.		
	alerte ou fait alerter le 15.		
	parle à la victime et la rassure.		
protège la victime du froid.			

Toute occasion d'entretenir cette conduite à tenir sera exploitée (petits accidents de la vie courante, ou lors des sorties...).

## LA VICTIME PRÉSENTE UNE BRÛLURE SIMPLE

### Cas concret

- *L'accident n'est pas mimé : l'accident s'est déjà produit lorsque l'élève doit agir.*
- *Tout objet visant à rendre la scène réaliste doit être neutralisé (plaque de cuisson hors service, casserole remplie d'eau froide ...).*

### SCÉNARIO

*ATTENTION : rédiger les consignes à la 2<sup>ème</sup> personne du singulier*

**Consignes à dire à la victime :**

**Lieu :**

**Matériel :**

**Maquillage :**

**Présence de témoin :**                     OUI                     NON

**Consignes à dire au témoin :**

### CRITÈRES D'ÉVALUATION

		OUI	NON
Le sauveteur	observe.		
	éloigne le danger.		
	arrose la zone brûlée.		
	évalue la gravité de la brûlure.		
	applique un pansement adhésif.		
	rassure la victime.		
	donne des conseils pour surveiller la plaie.		

Toute occasion d'entretenir cette conduite à tenir sera exploitée (petits accidents de la vie courante, ou lors des sorties...).

## LA VICTIME PRÉSENTE UNE BRÛLURE GRAVE

### Cas concret

- *L'accident n'est pas mimé : l'accident s'est déjà produit lorsque l'élève doit agir.*
- *Tout objet visant à rendre la scène réaliste doit être neutralisé (plaque de cuisson hors service, casserole remplie d'eau froide ...).*

### SCÉNARIO

*ATTENTION : rédiger les consignes à la 2<sup>ème</sup> personne du singulier*

**Consignes à dire à la victime :**

**Lieu :**

**Matériel :**

**Maquillage :**

**Présence de témoin :**             OUI                             NON

**Consignes à dire au témoin :**

### CRITÈRES D'ÉVALUATION

		OUI	NON
Le sauveteur	observe.		
	éloigne le danger.		
	arrose la zone brûlée.		
	évalue la gravité de la brûlure.		
	applique un pansement adhésif.		
	rassure la victime.		
	donne des conseils pour surveiller la plaie.		

Toute occasion d'entretenir cette conduite à tenir sera exploitée (petits accidents de la vie courante, ou lors des sorties...).